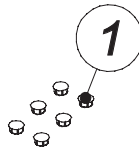
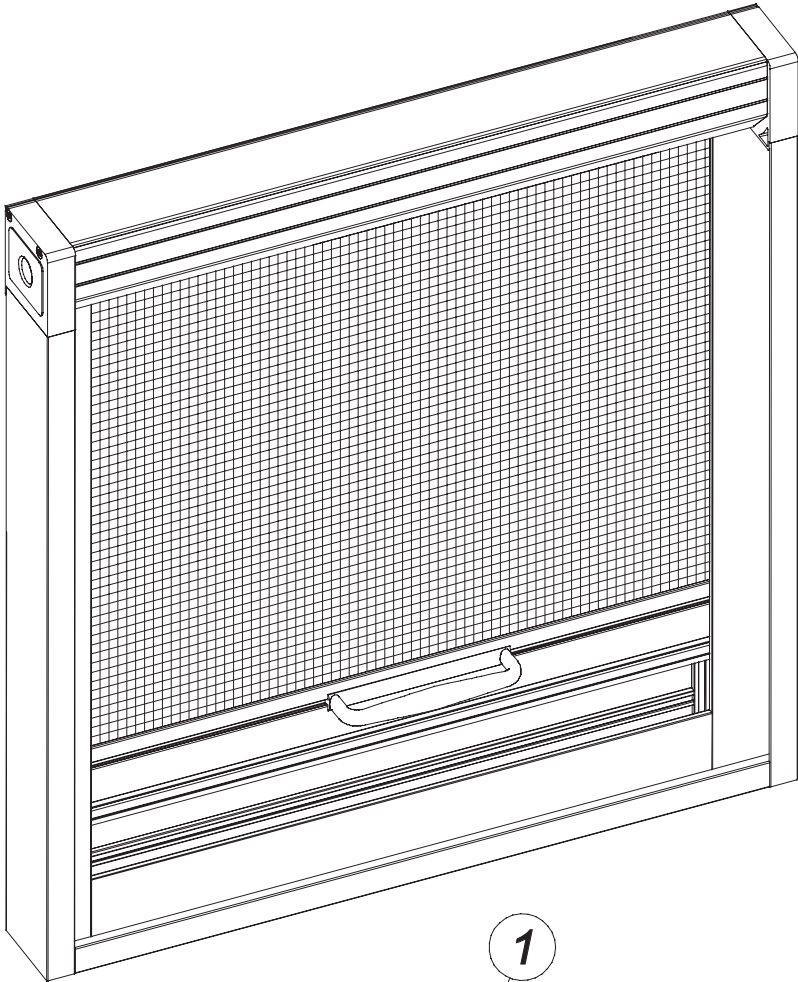


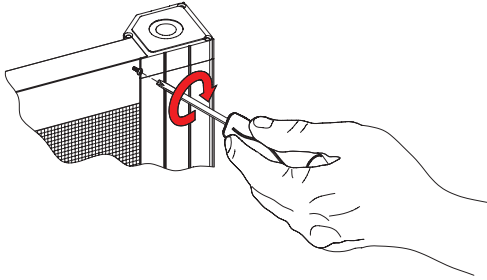
Montageanleitung



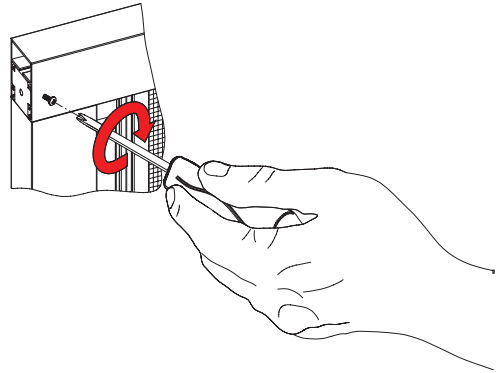
Pos.	Montageteile
1	Abdeckknöpfe

1

IS-Montage



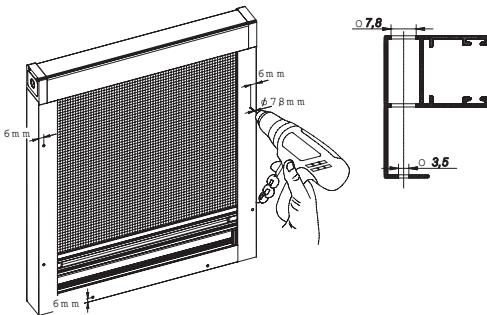
2



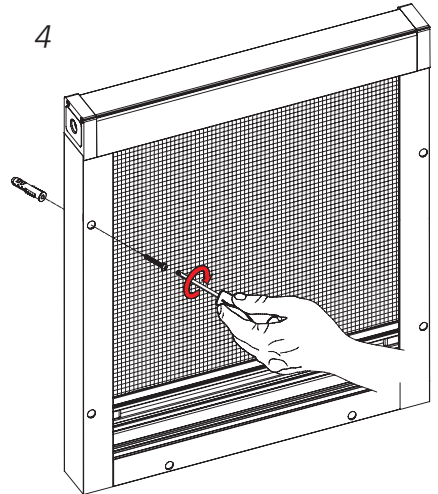
IS-Elemente mit Schrauben oder Nieten
vor dem Öffnen sichern

3

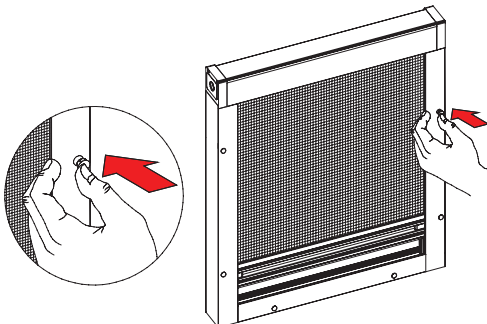
IS-Montage am Fenster



4

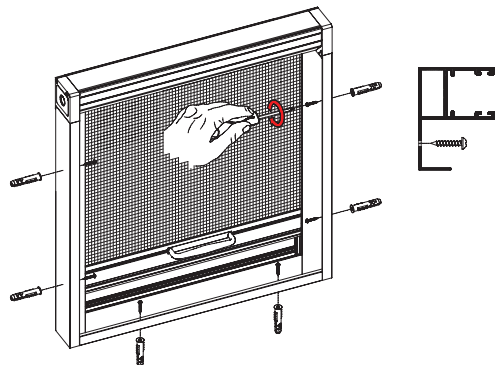


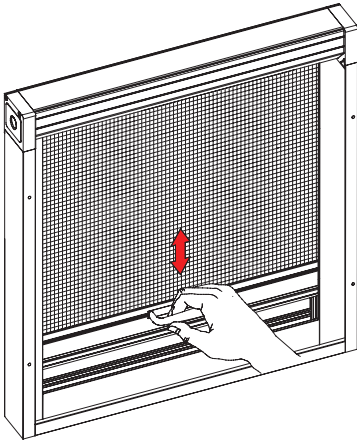
5



6

IS-Montage in der Fensternische





Anwendungsvorschrift der IS-Rollo mit versetztem Führungsprofil

Bemessung und Montage

- Die Bemessung und Montage soll von geschultem Personal durchgeführt werden
- Der Hersteller haftet nicht für fehlerhafte Bemessung und fehlerhafte Montage

Benutzung

- Zum öffnen des IS-Rollos dient die Griffleiste
- Insektenschutztür nur dann bewegen, wenn sich in ihrem Arbeitsbereich keine Hindernisse befinden
- Im Fehlerfalle wenden Sie sich bitte an den Händler bzw. Hersteller

Produktpflege

- Der Insektenschutz soll wenigstens einmal monatlich gereinigt werden
- Bei Sanierungsarbeiten und im Falle eines großen Staubaufkommens soll der Insektenschutz demontiert und ausgelagert werden

Der Hersteller haftet nicht für:

- Mangelhafte Gewebespannung als Folge von unsachgemäßer Verwendung des Produkts
- unzureichende Montage, d.h. in Räumen mit hoher Luftfeuchtigkeit und in der Nähe von Wärmequellen die die Materialeigenschaften beeinträchtigen können
- Ästhetikverlust aufgrund von Verschmutzung, falscher Reinigung, Beschädigung mit chemischen Mitteln
- Umarbeitung oder Reparaturen die vom Kunden unternommen wurden und die eine Beschädigung des Insektenschutzes nach sich zogen
- Verkratzen der Oberfläche des Lackes und Beschädigungen der Textilelemente beim Auspacken des Produktes
- Mechanische Beschädigungen und Beschädigungen aufgrund:
 - nicht zweckmäßiger Benutzung des Produktes
 - nicht fachgerechter Aufbewahrung oder übermäßiger Belastung
 - Nichteinhaltung der Herstellerhinweise in dieser Montageanleitung
 - Einfluß hörerer Gewalt, wie z.B. Überschwemmung usw.