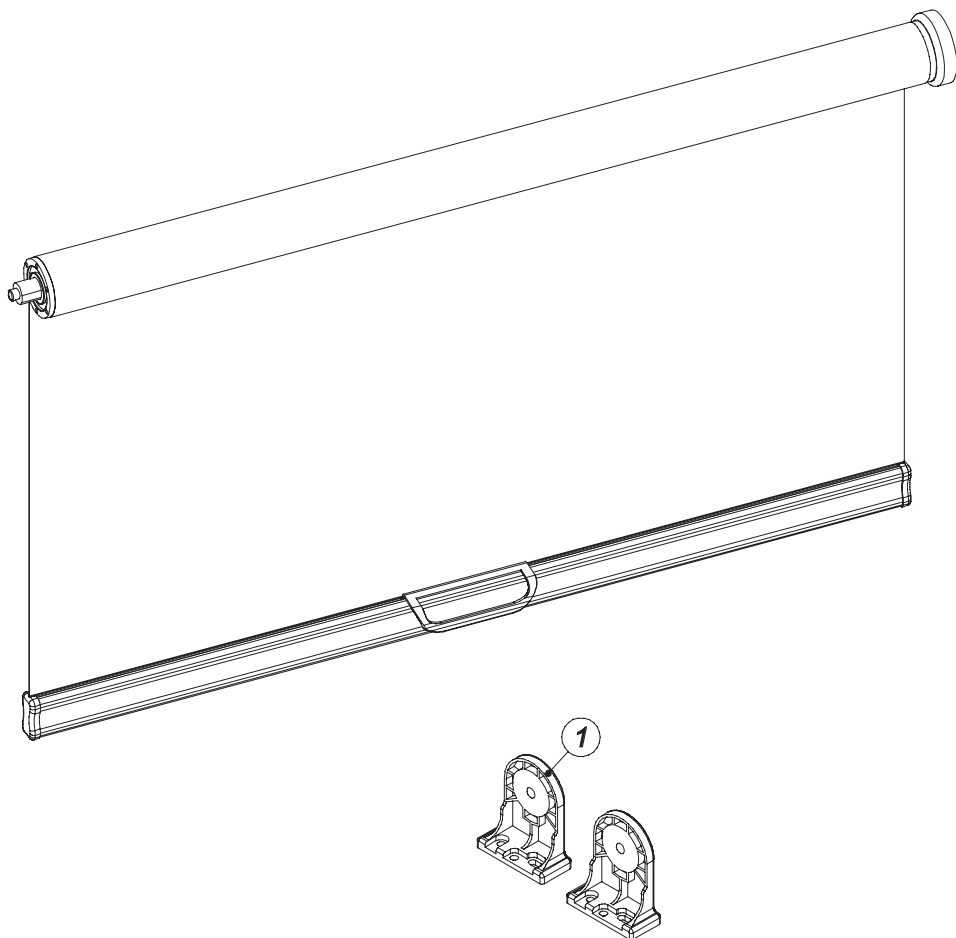


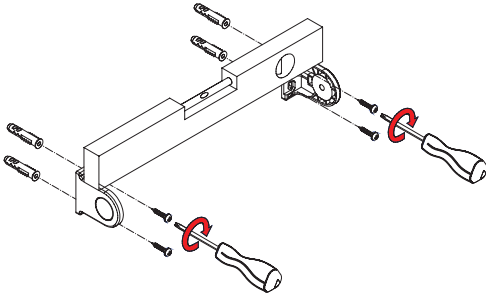
Montageanleitung



Pos.	Montageteile
1	Federmechanismus

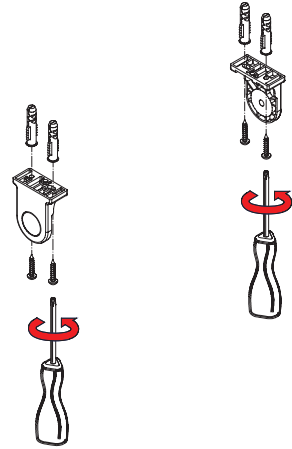
1

Wandmontage der Halter



2

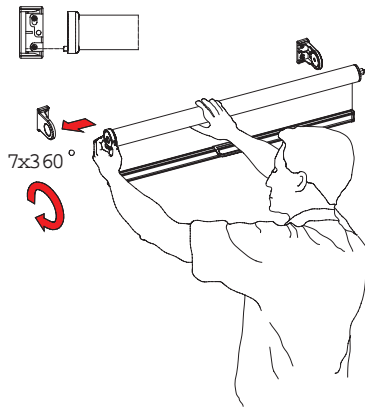
Deckenmontage



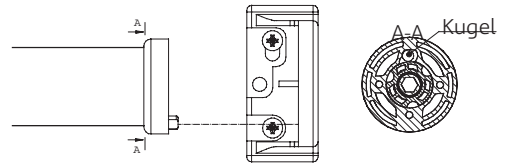
3

Rollomontage

Achtung

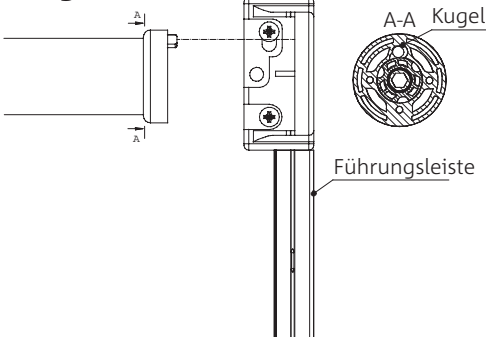


4



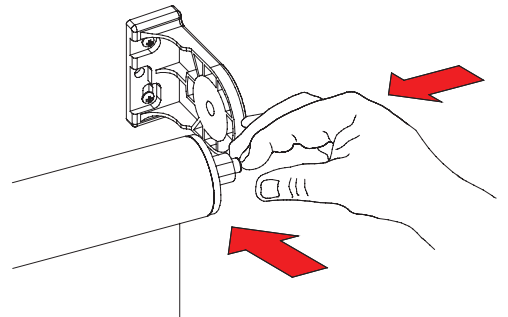
Bei der Montage des Federmechanismusstiftes unten gibt es die Möglichkeit nach jeder Umdrehung des Rollos zu stoppen.

5

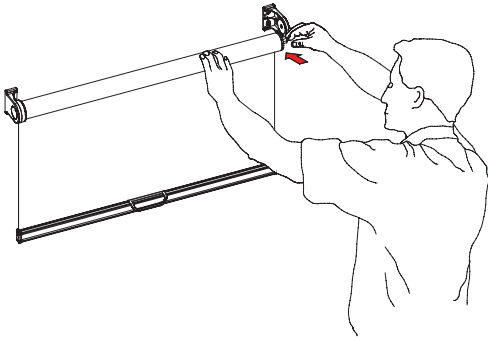


Bei der Montage des Federmechanismusstiftes oben gibt es keine Möglichkeit nach jeder Umdrehung des Rollos zu stoppen. Das Stoffrollo muß mit Führungsschienen ausgestattet werden - es kann nur mittels der Kerben in den Führungsschienen stoppen.

6

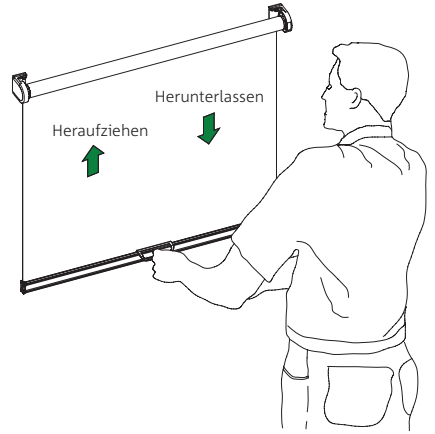


7



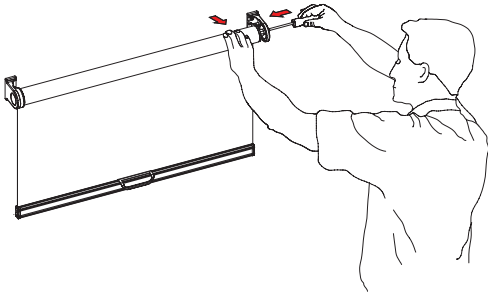
8

Bedienung des Rollos



9

Demontage des Rollos



Bedienungsanleitung des Stoffrollvorhangs RM32 (Feder)

Bemessung und Montage

- Die Bemessung und Montage soll von geschultem Personal durchgeführt werden
- Der Hersteller haftet nicht für fehlerhafte Bemessung und fehlerhafte Montage

Benutzug

- Für die Einstellung des Stoffrollvorhanges in der erwünschten Lage dient der Griff in der unteren Leiste des Stoffrollvorhanges (Abb. 8)
- Das Rollo nur dann bewegen, wenn sich im seinem Arbeitsbereich keine Hindernisse befinden
- Im Fehlerfall wenden Sie sich bitte an den Händler bzw. Hersteller

Produktpflege

- Der Stoffrollvorhang soll wenigstens einmal monatlich abgestaubt werden
- Bei Sanierungsarbeiten und im Falle größeren Staubaufkommens Stoffrollvorhang vorher hochziehen

Der Hersteller haftet nicht für:

- Riss der Feder aufgrund fehlerhafter Benutzung
- Beschädigung aufgrund übermäßiger Belastung
- unzweckmäßige Montage, d.h. in Räumen mit hoher Luftfeuchtigkeit und in der Nähe von Wärmequellen, die die verwendeten Materialien beeinträchtigen können
- Ästhetikverlust aufgrund von Verschmutzung, falscher Reinigung, Beschädigung mit chemischen Mitteln
- Umarbeitung oder Reparaturen, die vom Kunden unternommen wurden und die eine Beschädigung der Anlage nach sich zogen
- Verkratzungen des Lackes und Beschädigungen der Textilelemente beim Auspacken des Produktes
- Mechanische Beschädigungen und Beschädigungen aufgrund:
 - nicht zweckmäßiger Benutzung des Produktes
 - nicht fachgerechter Aufbewahrung oder übermäßiger Belastung
 - Nichteinhaltung dieser Herstellerhinweise und Montageanleitung
 - Einwirkung höherer Gewalt, wie z.B. Überschwemmung usw.